

Pengeinstitutter

# Halvårsartikel 2015

## Halvårsartikel 2015 for pengeinstitutter

### 1. Hovedtal for pengeinstitutternes halvårsregnskaber:

- Pengeinstitutterne fik et samlet overskud før skat på 19,1 mia. kr. i 1. halvår 2015. Dette er det bedste resultat siden 1. halvår 2007. Resultatfremgangen sker primært som følge af faldende nedskrivninger på udlån og stigende nettogebyrindtægter.
- Nettorenteindtægterne er faldet i forhold til 1. halvår året før, hvilket kan henføres til det lave renteniveau og den svage udlånsudvikling.
- Basisindtjeningen var for 1. halvår på 1,38 pct. af udlån og garantier, mens de udgiftsførte nedskrivninger udgjorde 0,14 pct. af udlån og garantier.
- De udgiftsførte nedskrivninger på udlån er faldet fra 5,5 mia. kr. til 2,9 mia. kr. og er på det laveste niveau siden 2008.
- Pengeinstitutternes udlån er faldet fra 1.654 mia. kr. til 1.617 mia. kr. siden 1. halvår 2014 - et fald på 2,2 pct.
- Korrigeret for repoforretninger er udlånet dog steget med 17 mia. kr. eller 1,2 pct., mens indlån – korrigeret for repo'er - er steget med 43 mia. kr. eller 2,7 pct.
- Pengeinstitutterne har således et indlånsoverskud på 270 mia. kr. mod et indlånsoverskud på 244 mia. kr. 1. halvår 2014 – korrigeret for repoer.
- Kapitalprocenterne er stort set uændrede siden 1. halvår 2014. På koncernniveau er der tale om en lille stigning fra 14,6 pct. til 14,9 pct. i den egentlige kernekapitalprocent, og en stigning i solvensprocenten fra 18,2 pct. til 18,4 pct. Koncerntallene er drevet af de store bankkoncerner. I gruppe 2 og 3 er der tale om et mindre fald i kapitalprocenterne.

**Tabel 1: Pengeinstitutternes halvårsregnskaber, 2014-2015**

|                                                        | <b>Gruppe 1-4 i alt</b> |                      |                |
|--------------------------------------------------------|-------------------------|----------------------|----------------|
| <i>Mio. kr.</i>                                        | <i>1.halvår 2014</i>    | <i>1.halvår 2015</i> | <i>Ændring</i> |
| <b>Resultat poster (uddrag)</b>                        |                         |                      |                |
| Netto renteindtægter                                   | 22.899                  | 22.413               | -2,1%          |
| Udbytte af aktier mv.                                  | 2.543                   | 1.420                | -44,2%         |
| Netto gebyrindtægter                                   | 11.480                  | 13.330               | 16,1%          |
| Netto rente- og gebyrindtægter                         | 36.921                  | 37.162               | 0,7%           |
| Kursreguleringer                                       | 1.996                   | 2.150                | 7,7%           |
| Andre driftsindtægter                                  | 3.965                   | 1.499                | -62,2%         |
| Udgifter til personale og administration               | 23.689                  | 22.783               | -3,8%          |
| <i>Personale udgifter</i>                              | 14.572                  | 14.352               | -1,5%          |
| <i>Øvrige administrationsudgifter</i>                  | 9.117                   | 8.432                | -7,5%          |
| Andre driftsudgifter                                   | 678                     | 506                  | -25,2%         |
| Nedskrivninger på udlån og tilgodehavender m.v.        | 5.494                   | 2.941                | -46,5%         |
| Resultat af kapitalandele                              | 4.731                   | 5.946                | 25,7%          |
| Resultat før skat                                      | 16.116                  | 19.078               | 18,4%          |
| <b>Balance poster (uddrag)</b>                         |                         |                      |                |
| Tilgodehavender hos kreditinstitutter og centralbanker | 315.095                 | 340.587              | 8,1%           |
| Udlån                                                  | 1.654.032               | 1.617.032            | -2,2%          |
| <i>Udlån ex. repo</i>                                  | 1.350.457               | 1.367.103            | 1,2%           |
| Obligationer                                           | 1.026.955               | 879.964              | -14,3%         |
| Aktier m.v.                                            | 34.292                  | 33.950               | -1,0%          |
| Gæld til kreditinstitutter og centralbanker            | 563.328                 | 577.483              | 2,5%           |
| Indlån                                                 | 1.865.907               | 1.788.087            | -4,2%          |
| <i>Indlån ex. repo</i>                                 | 1.594.265               | 1.636.810            | 2,7%           |
| Udstedte obligationer                                  | 290.961                 | 362.591              | 24,6%          |
| Egenkapital i alt                                      | 306.016                 | 313.757              | 2,5%           |
| Balance                                                | 3.781.042               | 3.822.533            | 1,1%           |
| Garantier m.v. i alt                                   | 335.489                 | 397.626              | 18,5%          |
| Andre eventualforpligtelser i alt                      | 179.769                 | 188.747              | 5,0%           |
| <b>Udvalgte Nøgletal (institutniveau)</b>              |                         |                      |                |
| Solvensprocent                                         | 20,89                   | 20,76                | -0,7%          |
| Kernekapitalprocent                                    | 18,25                   | 18,52                | 1,5%           |
| Egentlig kernekapitalprocent                           | 17,01                   | 16,94                | -0,4%          |
| <b>Udvalgte Nøgletal (koncernniveau)</b>               |                         |                      |                |
| Solvensprocent                                         | 18,15                   | 18,42                | 1,5%           |
| Kernekapitalprocent                                    | 15,61                   | 16,25                | 4,1%           |
| Egentlig kernekapitalprocent                           | 14,56                   | 14,87                | 2,2%           |

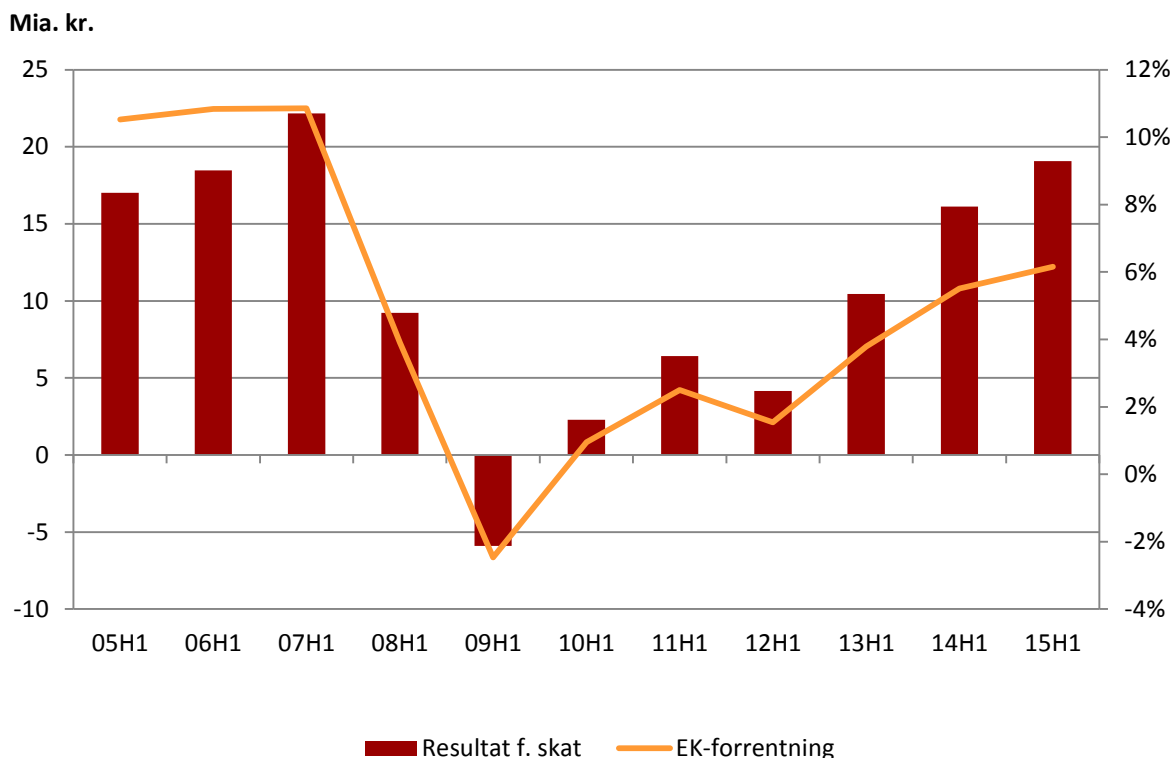
Kilde: Indberetninger til Finanstilsynet

## 2. Halvårsregnskaberne

### 2.1. Resultatposter

Pengeinstitutterne fik et samlet overskud før skat på 19,1 mia. kr. i 1. halvår 2015, mod et overskud på 16,1 mia. kr. i den samme periode året før, jf. tabel 1. Det forbedrede resultat skyldes især lavere nedskrivninger og øgede nettogebyrindtægter.

**Figur 1: Pengeinstitutternes resultat før skat**



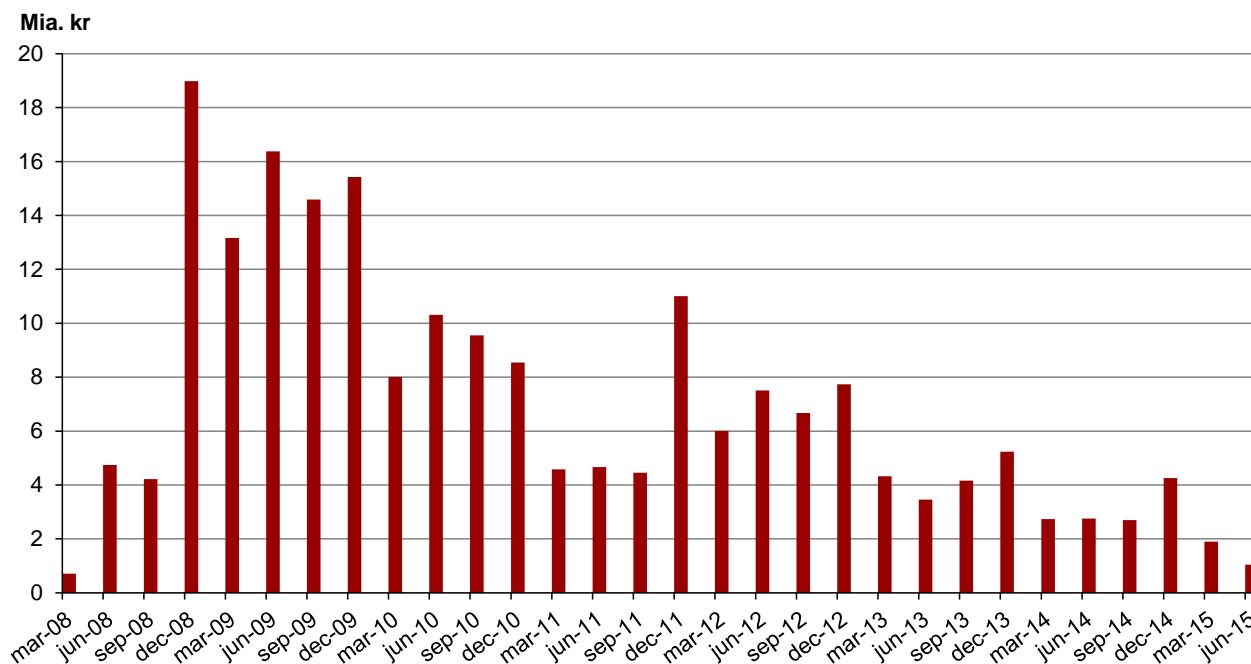
Kilde: Indberetninger til Finanstilsynet

For pengeinstitutsektoren under ét faldt nettorenteindtægterne med knap 0,5 mia. kr. (2 pct.) i forhold til 1. halvår året før. Faldet skal ses i lyset af det lave renteniveau.

En stigning i nettogebyrindtægterne på knap 1,9 mia. kr. eller 16 pct. i forhold til året før mere end kompenserer for de vigende renteindtægter. Størstedelen af stigningen i nettogebyrindtægterne kan henføres til indtægter fra værdipapirhandel og depoter, samt lånesagsprovision i tilknytning til konvertering af realkreditlån tidligt på året.

Nedskrivningerne fortsætter med at falde og beløb sig til 2,9 mia. kr. i 1. halvår 2015 eller 2,6 mia. kr. lavere end for samme periode året før. Nedskrivningerne er dermed på sit laveste niveau siden 2008 og udgør nu 0,14 pct. af de samlede udlån og garantier, jf. figur 2.

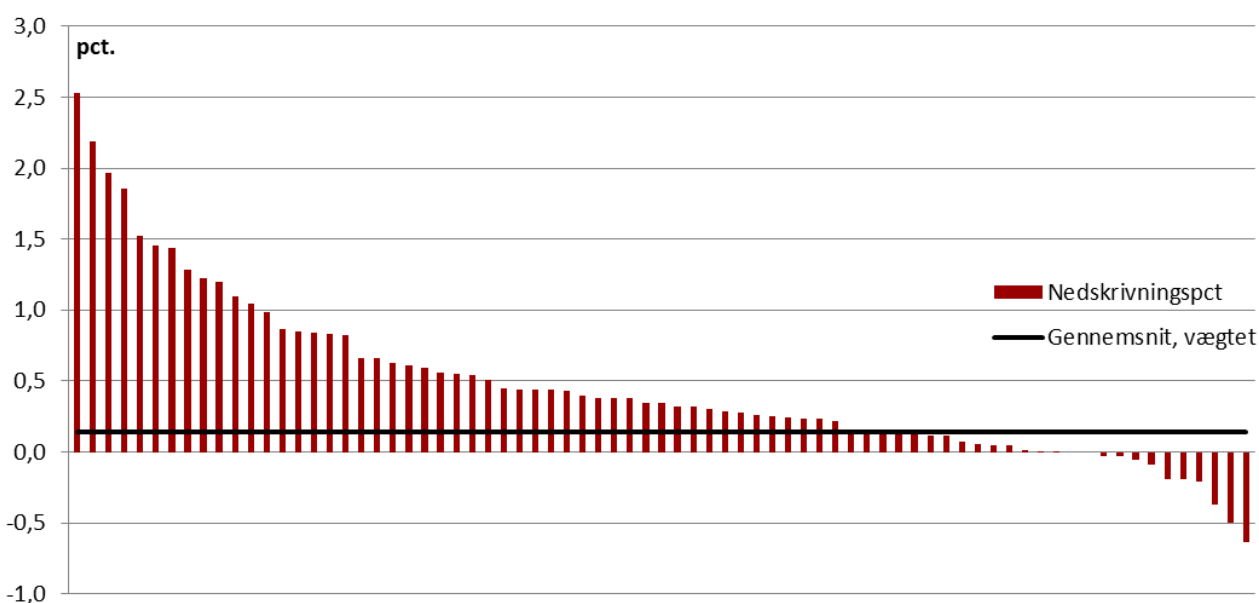
**Figur 2: Udgiftsførte nedskrivninger på udlån i forhold til udlån og garantier**



Kilde: Indberetninger til Finanstilsynet

Der er imidlertid betydelige forskelle på de enkelte institutters udgiftsførte nedskrivninger på lån og garantier, hvilket blandt andet afspejler forskelle i porteføljens sammensætning, jf. figur 3. Nogle institutter er således tungt eksponeret mod landbruget, hvor nedskrivningerne fortsat er høje, og må derfor stadig registrere betydelige nedskrivninger. Andre institutter har modsat kunnet tilbageføre nedskrivninger i første halvår.

**Figur 3: Institutternes udgiftsførte nedskrivninger i forhold til udlån og garantier, 1. halvår 2015**



Kilde: Indberetninger til Finanstilsynet

Pengeinstitutternes omkostningsreduktioner, blandt andet gennem lukning af filialer, afspejles i udgifterne til personale og administration, der er faldet med 3,8 pct. fra 23,7 mia. kr. i 1. halvår 2015 til 22,8 mia. kr. år samme periode i år.

Kursgevinster på værdipapirbeholdninger mv. er med et bidrag på knap 2,2 mia. kr. på niveau med sidste år, hvor samme post blev opgjort til 2,0 mia. kr.

Resultat af institutternes kapitalandele i finansielle datterselskaber beløber sig til 5,9 mia. kr. mod 4,7 mia. kr. 1. halvår 2014.

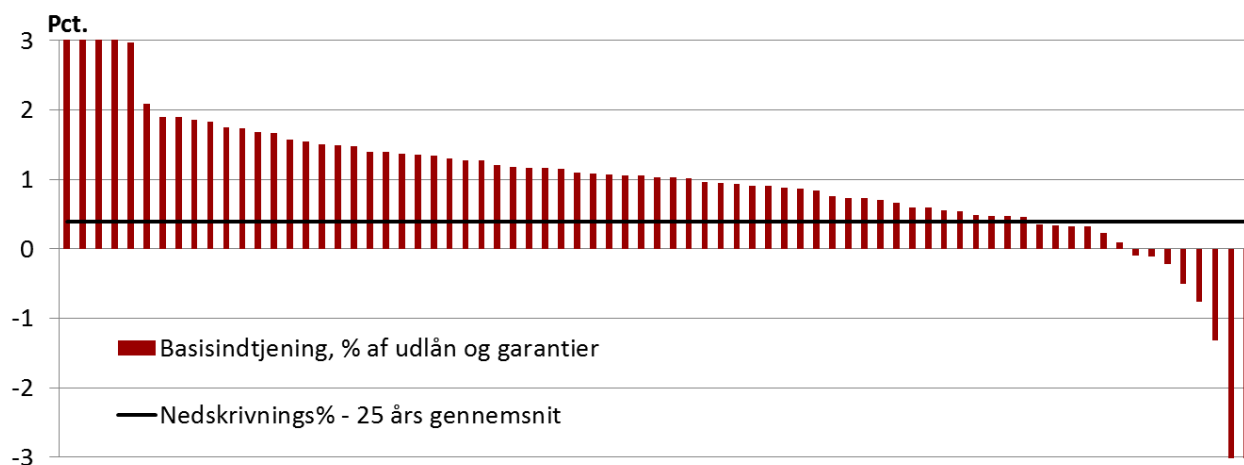
### *Basisindtjening*

Pengeinstitutternes basisindtjening - der opgøres som nettorente- og gebyrindtægter og andre netto-driftindtægter fratrukket udgifter til personale og administration og afskrivninger - skal kunne dække de forventede tab, der følger med bankdriften. Kapitalreserverne derimod har til formål at imødegå større uventede tab.

Basisindtjeningen for pengeinstitutterne under ét var på 13,9 mia. kr. i 1. halvår 2015 mod 14,9 mia. kr. for tilsvarende periode sidste år. Basisindtjening sidste år var imidlertid kraftigt påvirket af ekstraordinære engangsindtægter i forbindelse med Jyske Banks fusion med BRF Kredit. Disse ekstraordinære indtægter var på 2,4 mia. kr. Hvis der ses bort herfra, er der reelt tale om en forbedring af pengeinstitutternes basisindtjening på 1,4 mia. kr. En betydelig del af denne forbedring kan henføres til førømtalte indtægter fra værdipapirhandel og depoter, samt lånesagsprovision i tilknytning til konvertering af realkreditlån tidligt på året. Størrelsen af disse poster er tæt knyttet til volatiliteten på de finansielle markeder, herunder udsving i renteniveaet.

Basisindtjeningen målt i forhold til udlån og garantier var for 1. halvår på 1,38 pct. og overstiger således både periodens nedskrivningsprocent på 0,14 pct. og den gennemsnitlige nedskrivningsprocent målt på 1. halvår over en 25 årig periode på 0,4 pct. Størstedelen af institutterne har positiv basisindtjening. Nogle få institutter er fortsat udfordrede på basisindtjeningen, mens andre har negativ basisindtjening, enten fordi de er nyetablerede eller har en forretningsmodel, hvor indtjeningen kommer fra andre kilder end udlån, jf. figur 4.

**Figur 4: Institutternes basisindtjening, 1. halvår 2015**



Kilde: Indberetninger til Finanstilsynet

## 2.2. Balanceposter

Pengeinstitutternes samlede udlånsvirksomhed udgør 1.617 mia. kr. ved udgangen af 1. halvår 2015 – et fald på 37 mia kr. i forhold til samme tidspunkt sidste år. Ses der bort fra repo-udlån, hvor pengeinstitutterne yder lån mod sikkerhed i værdipapirer og modparten ofte er andre finansielle institutioner, er udlånet steget en smule – fra 1.350 mia. kr. ved udgangen af 1. halvår 2014 til 1.367 mia. kr. på samme tidspunkt i år eller 1,2 pct. Udlånsstigningen - opgjort eksklusiv repo'er – ligger hos gruppe 1- og gruppe 4-institutterne, mens institutterne i de øvrige grupper har realiseret et fald i udlånet siden 1. halvår 2014, jf. tabel 2.

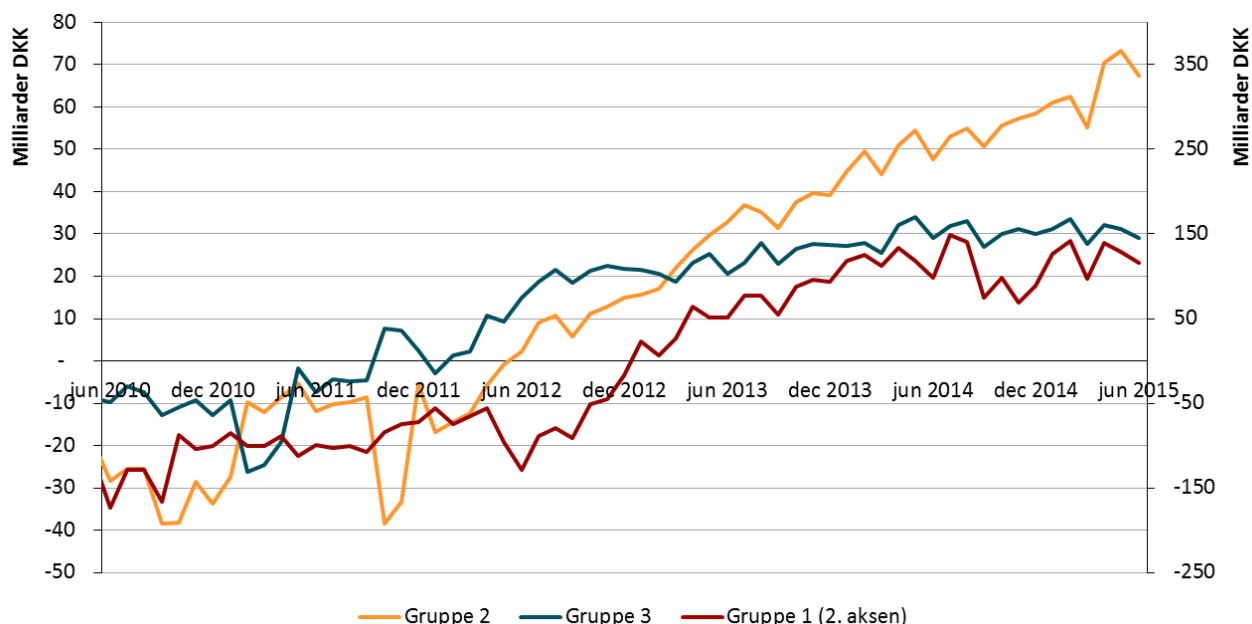
Indlånet er i samme periode faldet fra 1.866 mia. kr. til 1.788 mia. kr. Korrigeret for repoforretninger var indlånet ved udgangen af 1. halvår 2014 imidlertid 1.594 mia. kr mod 1.637 mia. kr. ved udgangen af 1. halvår 2015. Det svarer til en stigning på 2,7 pct.

Indlånsoverskuddet – korrigeret for repo-forretninger – fortsætter dermed den stigende trend og var ved udgangen af 1. halvår 2014 på 270 mia. kr. jf. figur 4.

Mængden af udstedte obligationer er steget med 25 pct. fra et udestående på 291 mia. kr. sidste år til 363 mia. kr. ved udgangen af 1. halvår i år. Stigningen kan henføres til de største institutter – gruppe 1- institutterne. I samme periode er institutternes obligationsbeholdning faldet fra 1.027 mia. kr. til 880 mia. kr., et fald på 14 pct.

Den overskydende likviditet er i vid udstrækning nu placeret i Nationalbanken. Kassebeholdning og anfordringstilgodehavender hos centralbanker er således steget fra 45 mia. kr. ved udgangen af 1. halvår 2014 til 168 mia. kr. samme tidspunkt i år.

**Figur 4: Pengeinstitutternes indlånsoverskud (korrigeret for repo'er)**



Kilde: Indberetninger til Finanstilsynet

**Tabel 2: Pengeinstitutternes halvårsregnskaber, 2014-2015 fordelt på gruppe 1-4**

| Mio. kr.                                  | Gruppe 1         |                  |         | Gruppe 2         |                  |         | Gruppe 3         |                  |         | Gruppe 4         |                  |         |
|-------------------------------------------|------------------|------------------|---------|------------------|------------------|---------|------------------|------------------|---------|------------------|------------------|---------|
|                                           | 1.halvår<br>2014 | 1.halvår<br>2015 | Ændring | 1.halvår<br>2014 | 1.halvår<br>2015 | Ændring | 1.halvår<br>2014 | 1.halvår<br>2015 | Ændring | 1.halvår<br>2014 | 1.halvår<br>2015 | Ændring |
| <b>Resultat poster (uddrag)</b>           |                  |                  |         |                  |                  |         |                  |                  |         |                  |                  |         |
| Netto renteindtægter                      | 16.470           | 16.151           | -2%     | 4.032            | 4.110            | 2%      | 2.257            | 2.087            | -8%     | 66               | 65               | -2%     |
| Udbytte af aktier mv.                     | 1.693            | 1.206            | -29%    | 771              | 141              | -82%    | 77               | 72               | -7%     | 0                | 1                | *       |
| Netto gebyrindtægter                      | 9.039            | 10.220           | 13%     | 1.318            | 1.779            | 35%     | 1.069            | 1.265            | 18%     | 40               | 65               | 65%     |
| Netto rente- og gebyrindt.                | 27.202           | 27.577           | 1%      | 6.120            | 6.030            | -1%     | 3.403            | 3.424            | 1%      | 108              | 131              | 22%     |
| Kursreguleringer                          | 313              | 1.200            | 284%    | 1.168            | 861              | -26%    | 489              | 85               | -83%    | 25               | 5                | -80%    |
| Andre driftsindtægter                     | 3.718            | 1.252            | -66%    | 210              | 123              | -41%    | 36               | 122              | 242%    | 1                | 1                | 32%     |
| Udgifter til pers. og adm.                | 17.126           | 16.215           | -5%     | 4.245            | 4.327            | 2%      | 2.178            | 2.146            | -1%     | 89               | 95               | 7%      |
| Personale udgifter                        | 17.126           | 16.215           | -5%     | 4.245            | 4.327            | 2%      | 2.178            | 2.146            | -1%     | 95               | 0                | -100%   |
| Øvrige administrationsudgif               | 10.616           | 10.424           | -2%     | 2.568            | 2.571            | 0%      | 1.306            | 1.300            | 0%      | 56               | 0                | -100%   |
| Nedskrivninger på udlån                   | 3.106            | 1.146            | -63%    | 1.343            | 1.124            | -16%    | 850              | 669              | -21%    | 2                | 2                | -7%     |
| Resultat af kapitalandele                 | 4.218            | 5.848            | 39%     | 479              | 57               | -88%    | 33               | 41               | 24%     | 0                | 0                | *       |
| Resultat før skat                         | 13.668           | 17.309           | 27%     | 1.858            | 1.066            | -43%    | 731              | 668              | -9%     | 36               | 35               | -4%     |
| <b>Balance poster (uddrag)</b>            |                  |                  |         |                  |                  |         |                  |                  |         |                  |                  |         |
| Tilg. hos kreditinstitutter               | 294.319          | 319.788          | 9%      | 12.549           | 11.957           | -5%     | 7.333            | 8.466            | 15%     | 489              | 376              | -23%    |
| Udlån                                     | 1.419.120        | 1.393.520        | -2%     | 152.861          | 147.032          | -4%     | 76.874           | 74.488           | -3%     | 1.952            | 1.992            | 2%      |
| Udlån ex. repo                            | 1.117.456        | 1.144.497        | 2%      | 150.951          | 146.126          | -3%     | 76.874           | 74.488           | -3%     | 1.952            | 1.992            | 2%      |
| Obligationer                              | 904.115          | 772.719          | -15%    | 91.235           | 79.373           | -13%    | 27.694           | 26.983           | -3%     | 900              | 888              | -1%     |
| Aktier m.v.                               | 23.446           | 24.081           | 3%      | 6.607            | 6.171            | -7%     | 4.099            | 3.569            | -13%    | 140              | 130              | -7%     |
| Gæld til kreditinstitutter                | 530.967          | 552.501          | 4%      | 25.898           | 19.286           | -26%    | 5.943            | 5.544            | -7%     | 99               | 152              | 54%     |
| Indlån                                    | 1.530.889        | 1.448.822        | -5%     | 222.283          | 227.719          | 2%      | 104.532          | 108.452          | 4%      | 2.896            | 3.094            | 7%      |
| Indlån ex. repo                           | 1.259.247        | 1.297.573        | 3%      | 222.283          | 227.691          | 2%      | 104.532          | 108.452          | 4%      | 2.896            | 3.094            | 7%      |
| Udstedte obligationer                     | 288.871          | 361.157          | 25%     | 1.763            | 1.173            | -33%    | 327              | 260              | -20%    | 1                | 0                | -100%   |
| Egenkapital i alt                         | 250.263          | 258.177          | 3%      | 37.826           | 38.496           | 2%      | 16.080           | 16.304           | 1%      | 750              | 779              | 4%      |
| Balance                                   | 3.319.315        | 3.367.002        | 1%      | 316.949          | 314.667          | -1%     | 133.618          | 136.714          | 2%      | 3.875            | 4.150            | 7%      |
| Garantier m.v. i alt                      | 289.495          | 335.992          | 16%     | 27.636           | 38.464           | 39%     | 17.042           | 22.704           | 33%     | 329              | 466              | 42%     |
| Andre eventualforpligtelser i a           | 176.222          | 185.422          | 5%      | 2.862            | 2.369            | -17%    | 677              | 951              | 40%     | 9                | 5                | -37%    |
| <b>Udvalgte Nøgletal (institutniveau)</b> |                  |                  |         |                  |                  |         |                  |                  |         |                  |                  |         |
| Solvensprocent                            | 21,71            | 21,58            |         | 17,87            | 17,71            |         | 17,11            | 16,67            |         | 27,02            | 27,12            |         |
| Kernekapitalprocent                       | 18,64            | 19,12            |         | 16,80            | 16,21            |         | 16,15            | 15,62            |         | 26,81            | 26,84            |         |
| Egentlig kernekapitalprocent              | 17,34            | 17,41            |         | 15,73            | 15,08            |         | 15,12            | 14,72            |         | 26,22            | 26,65            |         |
| Halvårets EKF før skat                    | 5,71             | 6,78             |         | 5,12             | 2,80             |         | 4,33             | 4,31             |         | 4,95             | 4,49             |         |
| Indtjening pr. omk.krone                  | 1,63             | 1,93             |         | 1,30             | 1,18             |         | 1,20             | 1,22             |         | 1,37             | 1,34             |         |
| Akk. nedskrivningspct                     | 3,18             | 2,76             |         | 8,86             | 8,65             |         | 8,25             | 7,40             |         | 5,77             | 5,62             |         |
| Halvårets nedskrivningspct.               | 0,18             | 0,07             |         | 0,73             | 0,76             |         | 0,90             | 0,68             |         | 0,10             | 0,08             |         |

Anm.: Der er i sammenligningstallene taget højde for fusioner samt udviklinger i omfanget af arbejdende kapital, der bevirker, at et institut overgår fra én gruppe til en anden. Det vil med andre ord sige, at grupperne er låst med udgangspunkt i gruppefordelingen i 2015.Q2.

Kilde: Indberetninger til Finanstilsynet.

### 2.3. Nøgletal

Efter sidste års fald i kapitalprocenterne ovenpå indførelsen af de nye kapitaldækningsregler CRR/CRDIV, er kapitalprocenterne overordnet set uændrede siden 1. halvår 2014, mens der fortsat er et fald hos de mellemstore og mindre institutter, jf. tabel 2.

Solvensprocenten er på koncernniveau opgjort til 18,4 pct. ved udgangen af 1. halvår 2015 mod 18,2 på samme tid sidste år. Koncerntallene er drevet af de store bankkoncerner. I gruppe 2 og 3 institutterne er solvensprocenterne faldet, jf. tal på institutniveau i tabel 3.

Opgjort på koncernniveau er den egentlige kernekapitalprocent i perioden steget fra 14,6 pct. til 14,9 pct. For gruppe 2 og 3-institutterne, der i forvejen har de laveste egentlige kernekapitalprocenter er der imidlertid sket et mindre fald.



Indtjeningen pr. omkostningskrone fortsætter en stigende trend og ligger på det højeste niveau over de seneste 5 år. Det samme gælder halvårets egenkapitalforrentning, der på institutniveau nu ligger på 5,3 pct. for 1. halvår 2015.

Halvårets nedskrivninger er faldet til 0,16 pct. af udlån og garantier fra 0,28 pct. året før opgjort på institutniveau. Samtidig ses også et fald i de akkumulerede nedskrivninger.

Overdækning i forhold til lovkrav om likviditet er for sektoren som helhed steget fra 168 pct. ved udgangen af 1. halvår 2014 til 181 pct. samme tidspunkt i år.

**Tabel 3: Pengeinstitutternes nøgletal 1. halvår 2011-2015, beregnet som vægtet gennemsnit**

| <b>Institutniveau</b>                                | <b>2011</b> | <b>2012</b> | <b>2013</b> | <b>2014</b> | <b>2015</b> |
|------------------------------------------------------|-------------|-------------|-------------|-------------|-------------|
| Solvensprocent                                       | 19,97       | 19,86       | 22,88       | 20,89       | 20,76       |
| Kernekapitalprocent                                  | 16,85       | 17,38       | 20,49       | 18,25       | 18,52       |
| Halvårets egenkapitalforrentning før skat            | 2,52        | 1,57        | 3,82        | 5,49        | 6,15        |
| Halvårets egenkapitalforrentning efter skat          | 1,78        | 1,03        | 3,08        | 4,90        | 5,25        |
| Indtjening pr. omkostningskrone                      | 1,17        | 1,11        | 1,31        | 1,51        | 1,69        |
| Renterisiko                                          | 0,49        | 0,27        | 0,51        | 0,88        | 0,49        |
| Udlån plus nedskrivninger herpå i forhold til indlån | 117,84      | 119,82      | 108,06      | 92,74       | 94,23       |
| Overdækning i forhold til lovkrav om likviditet      | 143,79      | 148,74      | 194,18      | 168,02      | 181,23      |
| Summen af store engagementer                         | 27,14       | 20,05       | 8,58        | 6,66        | 8,12        |
| Akkumuleret nedskrivningsprocent                     | 3,14        | 3,78        | 3,84        | 4,01        | 3,57        |
| Halvårets nedskrivningsprocent                       | 0,36        | 0,57        | 0,37        | 0,28        | 0,16        |
| Halvårets udlånsvækst                                | -1,76       | 6,42        | -3,25       | 0,30        | 2,59        |
| Udlån i forhold til egenkapital                      | 7,03        | 6,93        | 6,29        | 5,41        | 5,16        |
| <b>Koncernniveau</b>                                 | <b>2011</b> | <b>2012</b> | <b>2013</b> | <b>2014</b> | <b>2015</b> |
| Solvensprocent                                       | 17,55       | 17,23       | 19,96       | 18,15       | 18,42       |
| Kernekapitalprocent                                  | 14,61       | 14,99       | 17,88       | 15,61       | 16,25       |
| Halvårets egenkapitalforrentning før skat            | 2,95        | 1,71        | 4,31        | 5,91        | 6,63        |
| Halvårets egenkapitalforrentning efter skat          | 1,99        | 0,98        | 3,22        | 4,92        | 5,23        |
| Indtjening pr. omkostningskrone                      | 1,16        | 1,10        | 1,30        | 1,49        | 1,64        |
| Renterisiko                                          | 0,64        | 0,25        | 0,67        | 1,23        | 0,84        |
| Overdækning i forhold til lovkrav om likviditet      | 114,41      | 118,77      | 156,05      | 130,15      | 148,43      |
| Summen af store engagementer                         | 20,82       | 18,03       | 6,09        | 5,17        | 5,97        |
| Akkumuleret nedskrivningsprocent                     | 2,36        | 2,72        | 2,70        | 2,54        | 2,28        |
| Halvårets nedskrivningsprocent                       | 0,32        | 0,41        | 0,27        | 0,17        | 0,10        |
| Halvårets udlånsvækst                                | -2,46       | 3,91        | -2,18       | 10,38       | 1,66        |
| Udlån i forhold til egenkapital                      | 12,34       | 12,25       | 11,31       | 10,70       | 10,46       |

Anm.: Halvårets udlånsvækst er væksten fra primo året til udgangen af 1. halvår.

Kilde: Indberetninger til Finanstilsynet

Finanstilsynet opdaterer halvårets nøgletal i femårsoversigt fordelt på grupper og de enkelte institutter i nøgletalsdatabasen på Finanstilsynets hjemmeside.

## Appendiks Pengeinstitutter under tilsyn pr. 1. juli 2015

| FT.nr. Navn                                       |                                     |                                     |                                            |
|---------------------------------------------------|-------------------------------------|-------------------------------------|--------------------------------------------|
| <b>Gruppe 1 - Arb. kapital over 65 mia. kr.</b>   |                                     |                                     |                                            |
| 2222                                              | Nordea Bank Danmark A/S             | 7858 Jyske Bank A/S                 | 8117 Nykredit Bank A/S                     |
| 3000                                              | Danske Bank A/S                     | 8079 Sydbank A/S                    |                                            |
| Institutter i alt: 5                              |                                     |                                     |                                            |
| <b>Gruppe 2 - Arb. kapital over 12 mia. kr.</b>   |                                     |                                     |                                            |
| 400                                               | Lån og Spar Bank A/S                | 7681 Alm. Brand Bank A/S            | 9380 Spar Nord Bank A/S                    |
| 522                                               | Sjælland, Sparekassen               | 7730 Vestjysk Bank A/S              | 9686 Den Jyske Sparekasse                  |
| 1149                                              | Saxo Bank A/S                       | 9070 Sparekassen Vendsyssel         | 10001 FIH Erhvervsbank A/S                 |
| 5301                                              | Arbejdernes Landsbank, Aktieselskab | 9217 Jutlander Bank A/S             |                                            |
| 7670                                              | Ringkøbing Landbobank, Aktieselskab | 9335 Sparekassen Kronjylland        |                                            |
| Institutter i alt: 13                             |                                     |                                     |                                            |
| <b>Gruppe 3 - Arb. kapital over 250 mio. kr.</b>  |                                     |                                     |                                            |
| 537                                               | Dragsholm Sparekasse                | 6860 Nordfyns Bank Aktieselskabet   | 9137 Ekspres Bank A/S                      |
| 755                                               | Middelfart Sparekasse               | 6880 Totalbanken A/S                | 9283 Langå Sparekasse                      |
| 828                                               | Sparekassen Fyn A/S                 | 7230 Østjysk Bank A/S               | 9312 Sparekassen Balling                   |
| 844                                               | Fynske Bank A/S                     | 7320 Djurslands Bank A/S            | 9354 Rønde Sparekasse                      |
| 847                                               | Rise Sparekasse                     | 7500 Hvidbjerg Bank Aktieselskab    | 9388 Sparekassen Djursland                 |
| 1671                                              | Basisbank A/S                       | 7570 PenSam Bank A/S                | 9682 Nr. Nebel og Omegn, Sparekassen for   |
| 5999                                              | Danske Andelskassers Bank A/S       | 7780 Skjern Bank, Aktieselskabet    | 9695 Saxo Privatbank A/S                   |
| 6102                                              | Landbrugets Finansieringsbank       | 7890 Salling Bank A/S               | 9740 Frøs Herreds Sparekasse               |
| 6140                                              | Møns Bank, A/S                      | 7930 Kreditbanken A/S               | 9797 Broager Sparekasse                    |
| 6471                                              | Grønlandsbanken, Aktieselskab       | 8099 Nordjyske Bank A/S             | 9827 Sparekassen Bredebro                  |
| 6520                                              | Lollands Bank, Aktieselskab         | 9044 Dronninglund Sparekasse        | 9860 Folkesparekassen                      |
| 6620                                              | Coop Bank A/S                       | 9090 Sparekassen Thy                | 13080 Frørup Andelskasse                   |
| 6771                                              | Lægernes Pensionsbank A/S           | 9133 Frøslev-Møllerup Sparekasse    | 13460 Merkur, Den Almennyttige Andelskasse |
| Institutter i alt: 39                             |                                     |                                     |                                            |
| <b>Gruppe 4 - Arb. kapital under 250 mio. kr.</b> |                                     |                                     |                                            |
| 544                                               | Refsnæs Sparekasse                  | 9135 Klim Sparekasse                | 13070 FASTER Andelskasse                   |
| 579                                               | Sparekassen Den lille Bikube        | 9369 Søby-Skader-Halling Sparekasse | 13100 Københavns Andelskasse               |
| 800                                               | Flemløse Sparekasse                 | 9629 Stadil Sparekasse              | 13220 Andelskassen OIKOS                   |
| 1693                                              | PFA Bank                            | 9634 Borbjerg Sparekasse            | 13290 Andelskassen Fælleskassen            |
| 5125                                              | Leasing Fyn Bank A/S                | 9639 Fjaltring-Trans Sparekasse     | 13330 Slagelse, Andelskassen J.A.K         |
| 9124                                              | Sønderhå-Hørsted Sparekasse         | 9684 Fanø Sparekasse                | 13350 Østervraa, J.A.K. Andelskassen       |
| Institutter i alt: 18                             |                                     |                                     |                                            |

### Fusioner og ophørte institutter i 2015

#### Ophørte institutter

6482 BRFkredit Bank a/s  
 7440 Nørresundby Bank A/S  
 9212 Hals Sparekasse  
 9627 Ulfborg Sparekasse  
 9690 Vorbasse-Hejnsvig Sparekasse

#### Fortsættende institutter

Ophørt  
 8099 Nordjyske Bank A/S  
 9070 Sparekassen Vendsyssel  
 7670 Ringkøbing Landbobank, Aktieselskab  
 9335 Sparekassen Kronjylland

### Nye institutter i 2015

28001 Maj Bank A/S Tilladelse pr. 16-07-2015